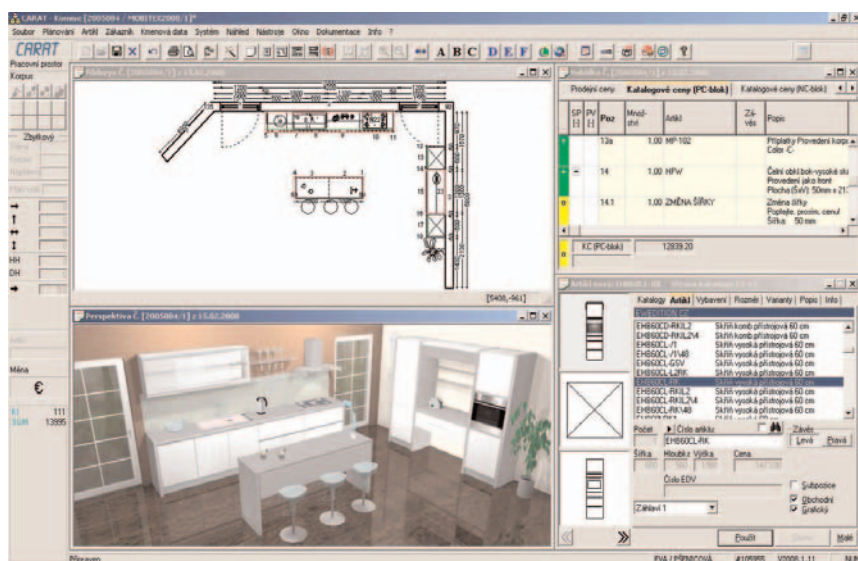


# CARAT

## specializovaný software pro návrhy interiérů

Moudří prodejci nábytku vědí, že v době „high-technologií“ už nestačí pouze nabízet ukázky nábytkových sestav v showroomech a studiích. Prodej nábytku totiž není pouze soubojem konkurenčních produktů, ale především soubojem vjemů. Uspokojit stále se zvyšující požadavky zákazníků znamená sáhnout po specializovaném softwaru pro návrh interiérů. Vítězí ten, kdo umí rychle nabídnout zákazníkům kvalitní grafický návrh jejich vysněného interiéru spolu s cenovou nabídkou a zároveň umí i rychle reagovat na změny požadavků. Čas prověřil, že právě rychlost a preciznost grafického návrhu spolu s bezkonkurenčně propracovanou obchodní částí jsou nejsilnějšími zbraněmi softwaru CARAT – specializovaného nástroje pro komplexní návrh interiérů.



Obr. 1 Uživatelské rozhraní

Tento špičkový produkt stejnojmenné německé firmy v sobě odráží nejnovější trendy v oboru IT a nábytkářského průmyslu a již dlouhou dobu stojí v čele inovací v této oblasti. Svědčí o tom i zasloužené vítězství v mnoha renomovaných odborných časopisech.

Na českém, slovenském a polském trhu nabízí tento produkt již bezmála 5 let firma TECHNODAT.

Základem efektivní práce s tímto programem je přehledné uživatelské rozhraní, jehož jednoduché ovládání zvládne každý, kdo někdy pracoval ve Windows. Typické rozmístění oken je patrné z obr. 1. Grafický návrh probíhá většinou

v půdorysu (okno vlevo nahoře). Program podporuje práci ve „vrstvách“, které zjednodušují práci s různými skupinami grafických objektů (půdorys, skříňky, pracovní desky, instalační symboly atd.). Obsahuje také řadu automatismů, které výrazně zjednodušují proces návrhu a přispívají k redukci chyb. Ať už se jedná o inteligentní polohování artiklů, práci se skupinami objektů, generování všech délkově závislých dílů či automatické doplnění dekoračních předmětů.

Okno vpravo dole slouží k výběru katalogu a specifikaci vlastností artiklů, které se budou při plánování používat. Vlastnosti artiklů

ovlivňují nejen jejich grafický vzhled, ale i cenové parametry. Ty se promítají do obchodní kalkulace (okno vpravo nahoře), která je vytvářena automaticky během návrhu místnosti. Kalkulace koresponduje s naplánovanými artikly – obsahuje nejen seznam všech použitých artiklů se všemi parametry, ale i systém barevných značek, které vizuálně upozorňují na aktuální stav jednotlivých částí nabídky. Propracovaný systém práce s cenovými parametry umožňuje nejen sledování aktuální ceny, ale především obchodní marže a rabatu v každém okamžiku návrhu.

Okno vlevo dole obsahuje 3D náhled plánované místnosti s různými možnostmi grafického zobrazení – od zjednodušeného 3D náhledu, přes umělecké styly, které simulují ručně kreslené návrhy až po fotorealistický náhled, který lze na první pohled obtížně rozeznat od skutečnosti – viz obr. 2.

Vyšší úroveň vizuálního kontaktu zákazníka s navrženým interiérem umožňuje virtuální průchod navrženou místností ať už s využitím funkce 3D kamery nebo technologie 4D showroomu, který s použitím speciálního promítacího přístroje a 3D brýlí může zákazníka přenést přímo doprostřed jeho vysněné kuchyně, koupelny či jiného interiéru. Podrobnější popis grafických možností programu byl uveden v loňském lednovém čísle časopisu IT CAD.

Grafické výstupy programu v podobě fotorealistického náhledu, umělecké „ruční kresby“ či virtuálního průchodu místností jsou v rukou bytového designéra jistě účinným prostředkem při získávání zákazníka. Nicméně sebelepší návrhy nemohou být úspěšné, pokud prodejce není schopen dostatečně rychle reagovat na požadované změny návrhu.

A to je oblast, která výrazně odlišuje specializovaný software pro návrh interiérů od nejrůznějších nástaveb univerzálních CAD systémů. Unikátní propojení všech 4 částí návrhu (Specifikace vlastností artiklů, 2D, 3D náhledu i obchodní kalkulace) je jednou z nejsilnějších zbraní softwaru CARAT – jakákoliv změna v kterékoliv části se automaticky promítá do všech ostatních, což výrazně zjednodušuje a urychluje práci s programem.

Další silnou zbraní CARATu je bezpochyby dokonale propracovaná obchodní část. Úzké propojení grafických dat s obchodními je hlavním požadavkem už v procesu návrhu katalogu nábytku. Ten zohledňuje přípustné kombinace různých tvarových a materiálových provedení jednotlivých artiklů a stanovuje přesná pravidla pro stanovení cen. Ceny jsou v katalogu reprezentovány většinou bodovou hodnotou, přičemž vlastní výpočet nákupní a prodejní ceny je ovlivněn celou řadou faktorů – kurzovými přepočty, příplatky na různé skupiny artiklů, obchodními podmínkami pro prodejce i zákazníka, sazbami DPH, skontem atd.

Větší výrobci definují ve svých katalogích také bloky artiklů, které jsou cenově zvýhodněné. Program CARAT plně podporuje práci s bloky – především umí analyzovat a nabízet vhodné bloky vzhledem k realizovanému návrhu interiéru. Tím dochází k nemalým úsporám finančních prostředků na straně prodejců a v konečném efektu i zákazníků.

V současné době lze vycházet z nabídky katalogů více než 150 evropských i českých výrobců nábytku (především kuchyní) v různých jazykových mutacích, přičemž značná část těchto katalogů je stejně jako samotný software plně lokalizována.

Za zmínku stojí jistě též možnost využití rozhraní e.com při objednávání zboží u výrobce nebo možnost centrální správy poboček.

Revolučním krokem je integrace softwaru CARAT s CRM systémem pro komplexní správu všech zákaznických informací. Samotný vývoj tohoto CRM systému je realizován přímo ve firmě TECHNODAT a jeho uvedení na trh se plánuje ještě v letošním roce.

Firma TECHNODAT, CAE-systémy patří od svého vzniku k předním dodavatelům komplexních řešení pro počítačovou podporu projektování a konstruování v oblasti strojírenství, elektrotechniky a nábytkářského průmyslu. Zajišťuje plnou lokalizaci produktu CARAT, spolupracuje na tvorbě a lokalizaci katalogů a poskytuje komplexní technickou podporu zákazníkům na všech výše uvedených trzích.



Obr. 2 Schmidt



Obr. 3



Obr. 4



e-mail: [cad@ccb.cz](mailto:cad@ccb.cz)

<http://www.carat.technodat.cz>